



A50-FLORIAN REGULATION D'ACCES

DCOE

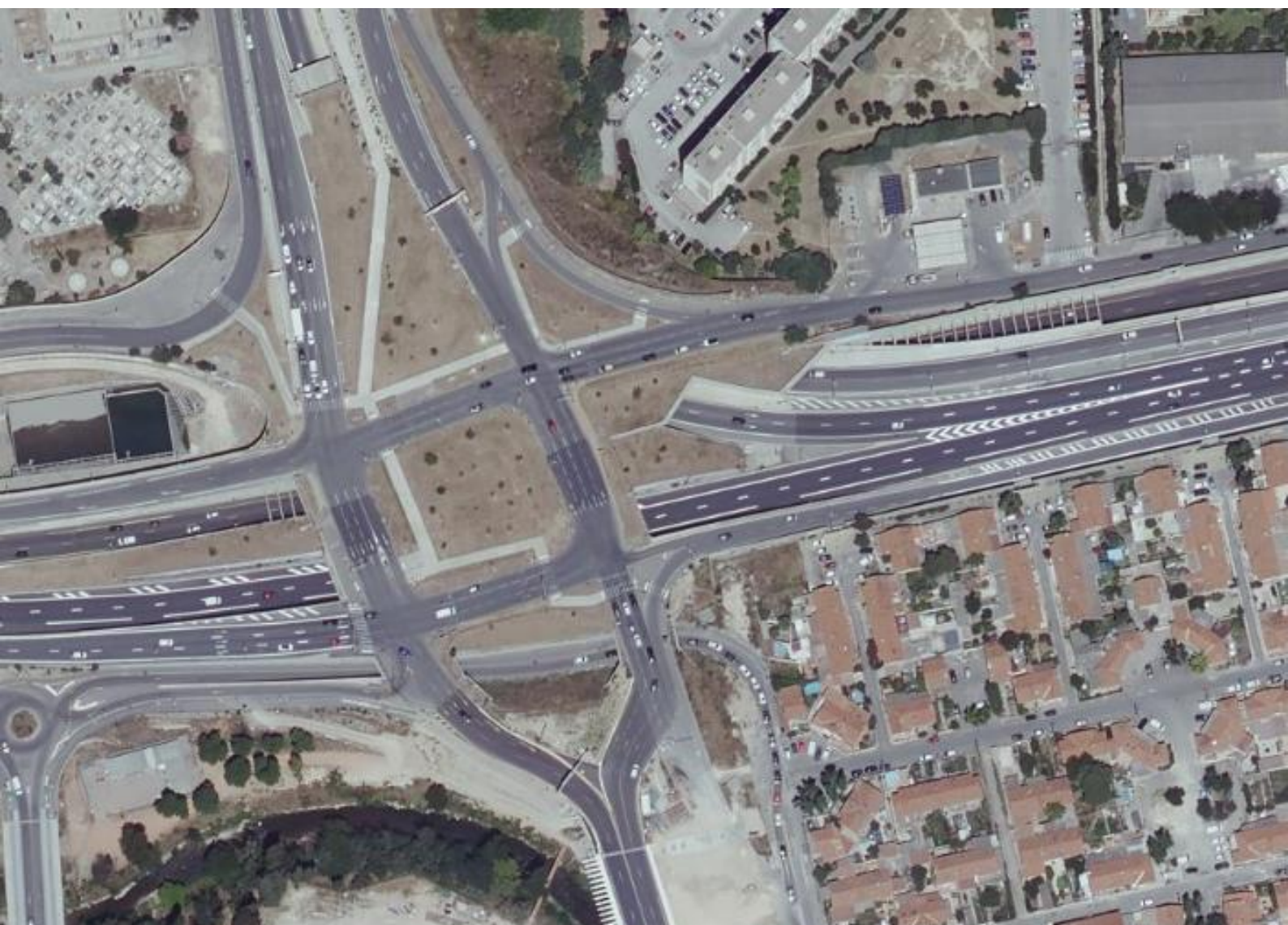
2.3.2 – FASCICULE C_TRAVAUX PREPARATOIRES ET REMISE EN ETAT DU SITE

24 juillet 2024



**MINISTÈRE
DE LA TRANSITION
ÉCOLOGIQUE**

*Liberté
Égalité
Fraternité*



Indice	Date	Établi par	Vérifié par	Approuvé par	Modifications
1	Juin 2024	PDJ	RFI	RFI	Première version
2	Juillet 2024	PDJ	RFI	RFI	MAJ suivant observations DIR de Juillet 2024

S O M M A I R E

1	ORGANISATION DES MARCHES TRAVAUX	4
1.1	GENERALITES	4
1.2	ALLOTISSEMENT	4
1.3	TRANCHES	4
1.4	DISPOSITIONS PARTICULIERES.....	4
1.5	REFERENTIELS ET NORMES APPLICABLES	4
2	TRAVAUX COMPRIS DANS LE MARCHE.....	4
3	ESSAIS DE RECONNAISSANCE DE RESEAUX.....	4
3.1	IMPLANTATION DES RECONNAISSANCES :.....	5
3.2	AMENEE DU MATERIEL ET MIS EN PLACE.....	5
4	DEMOLITIONS D'OUVRAGES BETON.....	5
5	DEMOLITION DE CHAUSSEE ET DE TROTTOIR.....	6
6	DEPOSES	6
6.1	DÉPOSE DE GLISSIERES	6
6.2	DÉPOSE DE PANNEAUX DE SIGNALISATION DE POLICE.....	6
6.3	DEPOSE DE L'ASSAINISSEMENT	6
7	PROTECTION DES RESEAUX	7
8	NETTOYAGE ET REMISE EN ETAT DU SITE	7

1 ORGANISATION DES MARCHES TRAVAUX

1.1 GENERALITES

Le présent CCTP définit les spécifications techniques des matériaux et produits ainsi que les conditions de fourniture, de transport et de mise en œuvre d'une régulation dynamique d'accès dans le cadre de la quatrième phase de déploiement du schéma directeur d'agglomération de la gestion du trafic sur l'agglomération Marseillaise

Les travaux portent plus exactement sur la mise en œuvre d'une régulation dynamique d'accès par feux tricolores sur l'insertion depuis le carrefour de Florian sur A50 en direction d'Aubagne.

1.2 ALLOTISSEMENT

Sans Objet

1.3 TRANCHES

Sans Objet

1.4 DISPOSITIONS PARTICULIERES

Les conditions de sécurité du chantier sous circulation devront faire l'objet, avant le démarrage du chantier, d'un examen préalable et validation par la DIR Méditerranée, et pourront faire l'objet d'un contrôle à tout moment, pendant le déroulement du chantier, avec droit d'interrompre le chantier en cas de non-conformité aux dispositions prévues ou de danger pour les usagers.

1.5 REFERENTIELS ET NORMES APPLICABLES

Il est rappelé que la réglementation à respecter sera celle en vigueur au moment des travaux.

2 TRAVAUX COMPRIS DANS LE MARCHE

- Les essais de reconnaissance des réseaux
- La dépose des glissières existantes,
- La dépose de signalisation existantes (police),
- La démolition de glissières béton existantes,
- La démolition d'ouvrages béton divers.
- La démolition d'ouvrage d'assainissement existant

3 ESSAIS DE RECONNAISSANCE DE RESEAUX

Les travaux de sondages, les essais et mesures sont exécutés, sauf prescriptions contraires, conformément aux normes en vigueur.

Le titulaire soumet à l'accord préalable du maître d'œuvre les modes opératoires des essais et mesures qu'il compte réaliser.

Le titulaire détache sur le chantier le personnel spécialisé nécessaire à la réalisation des sondages, essais et mesures demandés. Le personnel est en permanence sous les directives d'un expert capable de diriger et d'exploiter les essais et mesures faits sur le chantier.

3.1 IMPLANTATION DES RECONNAISSANCES :

Au démarrage des travaux, les accès et les emplacements exacts des sondages et examens sont précisés sur le site au cours d'une tournée d'implantation contradictoire entre le titulaire, le maître d'œuvre, et les représentants des gestionnaires des réseaux :

Leur position par rapport à l'existant seront relevées et précisées sur le plan inclus dans le rapport de fin de mission.

L'entrepreneur fournit au maître d'œuvre les plans 1/100^è reprenant les implantations, tel que réalisé

3.2 AMENEE DU MATERIEL ET MIS EN PLACE

L'amenée de matériel prévue par nature de sondage, quel que soit le matériel nécessaire et les différents types d'outil à utiliser pour l'exécution des travaux dans les délais, comprend :

- la préparation du matériel,
- l'amenée du matériel au premier site de sondage,
- le retour du matériel.

La mise en place prévue sur chaque point de sondage comprend :

- les démarches administratives préalables,
- le piquetage du point de sondage, y compris la fourniture des matériaux et matériels nécessaires,
- la réalisation de l'accès au point de sondage,
- l'installation du matériel de sondage,
- L'approvisionnement des fournitures nécessaires à l'exécution (eau, combustible),
- le relevé et le repérage du sondage
- le repli du matériel de sondage,
- la remise en état du revêtement et du cheminement d'accès et le nettoyage des lieux et abords immédiats,
- le déplacement du matériel jusqu'au point de sondage suivant dans le respect de la programmation retenue et en accord avec le maître d'œuvre,
- La signalétique/signalisation pour interdire le chantier au public.

Le déplacement du matériel et la mise en place aux points de sondage, seront réalisés dans le respect des règles de sécurité.

Elle prend en compte toutes les sujétions liées à la sécurité et aux difficultés d'accès jusqu'au point de sondage, quel que soit le type de mise en station retenue par l'entrepreneur et les contraintes associées : réseaux, contraintes de circulation.

Les travaux nécessaires à la mise en station respecteront les conditions définies lors de la visite préalable d'implantation.

4 DEMOLITIONS D'OUVRAGES BETON

Le titulaire procédera à la démolition d'ouvrages divers en béton quelle que soit leur nature : glissières béton, béton ordinaire ou armé, ouvrages en élévation ou en fondation. Il s'agit notamment des massifs supports de panneaux.

Les produits de démolition seront évacués à la décharge par le titulaire.

Les démolitions seront exécutées au minimum jusqu'au niveau inférieur de la couche de forme à réaliser.

Les excavations consécutives aux démolitions, ainsi que les vides restants sous les zones de démolition seront comblées par apport de matériaux de remblai sélectionnés, moyennant remblaiement et compactage par couche mince.

Compte tenu des faibles quantités à mettre en œuvre, les excavations consécutives aux démolitions, ainsi que les vides restants sous les zones de démolition seront comblés par apport de matériaux (GNT 0/60 ou 0/80), moyennant remblaiement et compactage par couche mince à l'aide d'engins de damage appropriés.

Le titulaire prendra toutes les dispositions nécessaires au respect des règles de sécurité liées à ces opérations de démolition, ainsi qu'à la protection contre les émissions de poussières pouvant nuire à l'environnement ou à la circulation.

5 DEMOLITION DE CHAUSSEE ET DE TROTTOIR

L'entrepreneur procédera à la démolition de chaussée et trottoir existantes dans les zones prescrites dans le projet, sur l'ensemble de leur épaisseur quels que soient le type de revêtement et les moyens utilisés

Les produits de démolition seront évacués à la décharge par l'Entrepreneur.

Après démolition, le titulaire aura la charge du réglage, du compactage et du nivellement du fond de fouille

Après démolition des chaussées, le fond de forme sera reprofilé, réglé et compacté.

Après soumission à l'acceptation du maître d'œuvre, les matériaux provenant des démolitions et du découpage pourront être réemployés ou évacués en dépôt définitif ou provisoire.

6 DEPOSES

6.1 DÉPOSE DE GLISSIERES

Le titulaire procédera à la dépose soignée des glissières métalliques existantes en accotement au fur et à mesure de l'avancement du chantier.

Les supports des glissières déposées, ainsi que les dispositifs d'écartement, la boulonnerie, les délinéateurs, seront évacués à la décharge du titulaire.

Les éléments de glissement (lisses) si elles sont réutilisables après avis du Maître d'œuvre, elles seront stockées provisoirement. Sinon elles seront évacuées à la charge du titulaire.

Toutes les mises à la décharge seront conformes au SOGED et PRE.

6.2 DÉPOSE DE PANNEAUX DE SIGNALISATION DE POLICE

Le titulaire procédera à la dépose soignée des panneaux au fur et à mesure de l'avancement du chantier.

Les différents éléments (panneaux, mâts...) s'ils sont réutilisables après avis du Maître d'œuvre, seront stockés provisoirement. Sinon ils seront évacués à la charge du titulaire.

Toutes les mises à la décharge seront conformes au SOGED.

6.3 DEPOSE DE L'ASSAINISSEMENT

Au fur et à mesure de l'avancement du chantier, l'Entrepreneur déposera les dispositifs d'assainissement existants qui sont situés en interface avec les aménagements à réaliser (caniveaux béton). Il évacuera à la décharge les éléments déposés.

Au cours de la dépose des réseaux d'assainissement, l'Entrepreneur veillera à maintenir en permanence les écoulements.

Toutes les mises à la décharge seront conformes au SOGED.

7 PROTECTION DES RESEAUX

En cas de franchissement de réseaux souterrains rencontrés sur le site, l'Entrepreneur peut être amené à réaliser des protections spécifiques, sur décision du maître d'œuvre.

A l'exception des cas particuliers de réseaux sensibles, toutes les protections provisoires à réaliser pour le franchissement de réseaux sont réputées comprises dans les prix de l'entrepreneur.

8 NETTOYAGE ET REMISE EN ETAT DU SITE

Le titulaire procédera à la fin de chaque nuit de travaux à un nettoyage général suivant des modalités arrêtées d'un commun accord avec le Maître d'Œuvre :

- au nettoyage complet du chantier avec l'enlèvement de tous les déchets, matériels ou matériaux sans emploi (chutes de ferraille ou de coffrage, bidons, pneus, fonds de malaxeurs, etc.) quelles que soient les difficultés d'accès,
- à l'évacuation des déchets collectés et à leur traitement dans le cadre du plan de gestion des déchets des travaux.

Les chaussées devront être livrées parfaitement propres et en état de recevoir la circulation en journée.

Tous les travaux de nettoyage sont à la charge exclusive du titulaire.

Pour ce nettoyage général, le titulaire devra disposer du matériel adéquat et du personnel correspondant.

Au cas où les chaussées avoisinantes du chantier comme celles du domaine public empruntées par ailleurs, auraient été souillées par des dépôts superficiels de liants bitumineux, le titulaire aura la charge de les éliminer par un procédé de décapage préalablement agréé par le Maître d'Œuvre. Il sera fait référence à l'état des lieux établi en début de chantier.

Dans le cas où le nettoyage ne serait pas réalisé correctement et après mise en demeure du titulaire, le Maître d'Œuvre fera réaliser le nettoyage par un autre titulaire aux frais exclusifs du titulaire du présent marché.